



# NATIONAAL PLAN VAN AANPAK DRINKWATERBESPARING

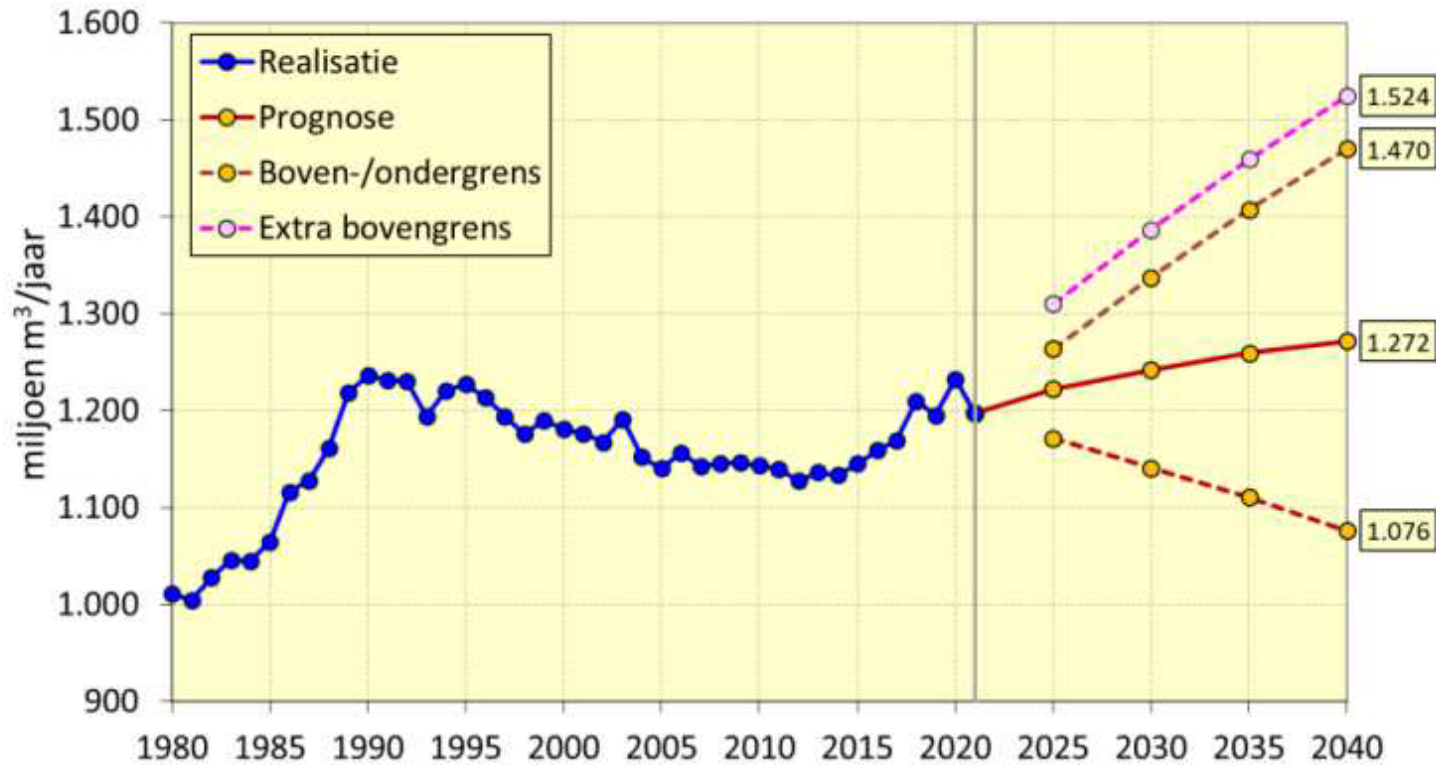
**Sander van Lienden**

*Ministerie van Infrastructuur en Waterstaat*

6 juni 2024



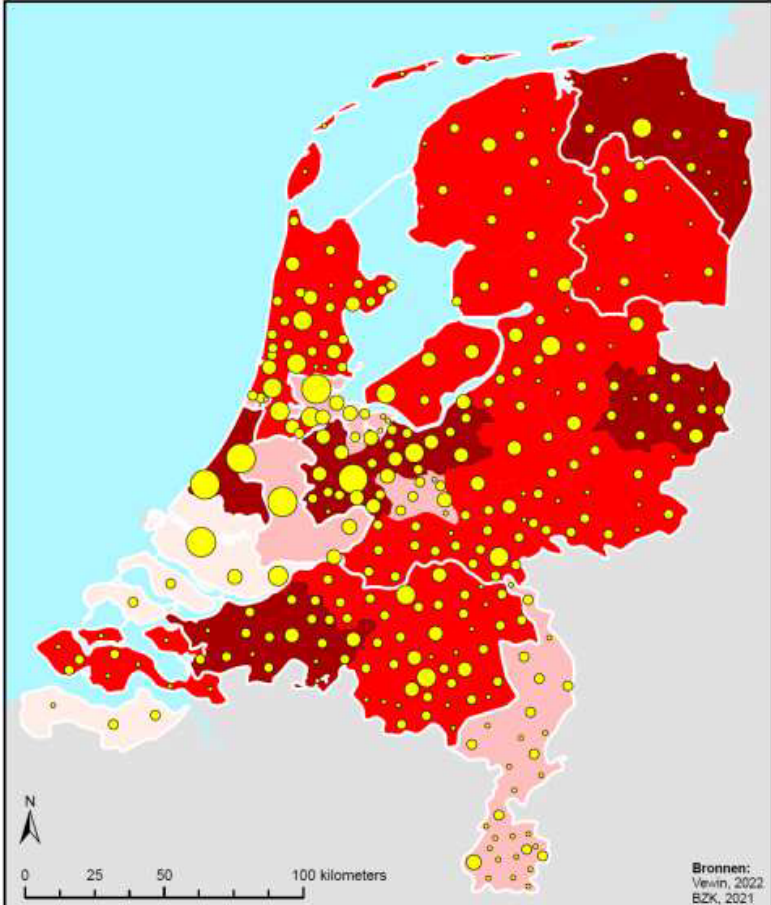
# Vraag naar drinkwater stijgt



*Historie en prognoses totaal drinkwatergebruik (Baggelaar et al 2022).*



# Hoe snel moeten we overgaan tot actie?



## Woningbouwplannen en zekerstellen drinkwatervoorziening

Als actie nu uitblijft, wanneer ontstaan dan problemen met het zekerstellen van de drinkwatervoorziening?

- Per direct
- Voor 2030
- Na 2030
- Nu geen actie nodig

Bouwplannen 2021-2029 per gemeente of regio

- tot 500 woningen
- 500 tot 2.500 woningen
- 2.500 tot 10.000 woningen
- 10.000 tot 25.000 woningen
- meer dan 25.000 woningen



# Urgentie

- › ILT-sigitaal: Drinkwater wordt steeds schaarser. Als er geen actie wordt ondernomen ontstaat er vanaf 2030 een structureel tekort aan drinkwater in Nederland.

**AD** Watertekort in steeds meer provincies nijpend: komt er straks nog wel water uit de kraan?

**'Mogelijk meer betalen voor sproeien tuin en vullen zwembad in zomer'**

De Telegraaf

Het leek altijd zo vanzelfsprekend, onbeperkt drinkwater uit de kraan  
**de Volkskrant**

NOS Nieuws • Woensdag 3 april, 09:06

**Vitens: mogelijk geen drinkwateraansluiting bij nieuwe woningen**



# Wat doen we?

## 3-sporen aanpak:

### I. Vermindering van de vraag

- Nationaal Plan van Aanpak Drinkwaterbesparing
- Credo: juiste water voor het juiste gebruik

### II. Vergroten van het aanbod

- Actieprogramma beschikbaarheid drinkwaterbronnen 2023-2030
- RIVM onderzoek alternatieve bronnen na 2030
- Verbetering kwaliteit bronnen loopt op met KRW

### III. Toekomstbestendige sector

- Financiële positie drinkwaterbedrijven
- Verkenning provincies en drinkwaterbedrijven verbonden drinkwaternetwerken





# Hoofddoel Drinkwaterbesparing

## Kamerbrief 'Water en Bodem Sturend' (2020), structurerende keuze 4:

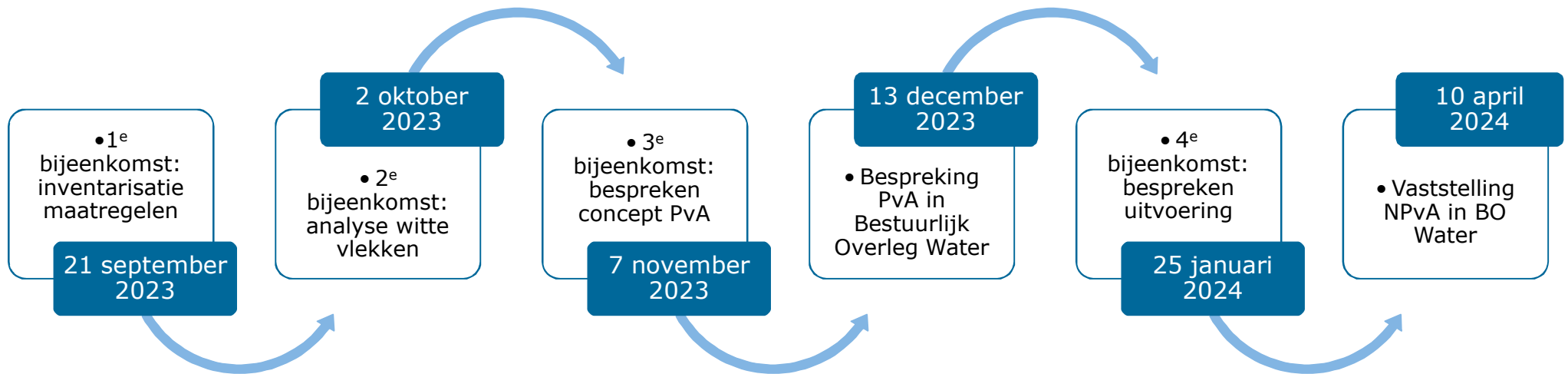
"We werken toe naar een drinkwatergebruik per hoofd van de bevolking van **100 liter in 2035** (thans 125 liter) en beperken laagwaardig gebruik van drinkwater. Grootverbruikers vragen we het drinkwatergebruik ook met **20% te reduceren**".

## Subdoelen

1. We werken toe naar een **huishoudelijk** drinkwatergebruik per hoofd van de bevolking van 100 liter per dag in 2035.
2. In 2035 heeft waterbewust bouwen zich bewezen en is de standaard geworden voor **nieuwbouw en renovatie**, zodat drinkwatergebruik per hoofd van de bevolking is gedaald naar gemiddeld 100 liter per dag.
3. In 2035 is het drinkwatergebruik van de **zakelijke** gebruikers met 20% gereduceerd ten opzichte van referentieperiode 2016-2019. Kantoorpanden en publieke gebouwen implementeren waar mogelijk de maatregelen vanuit bestaande- en nieuwbouw.
4. Laagwaardig gebruik van drinkwater wordt beperkt, zowel bij de **zakelijke** gebruikers als bij **huishoudens**. We streven naar 'juiste kwaliteit voor het juiste gebruik'.



# Totstandkoming



- Plan van ons allen, regie door IenW
- Samenwerking tussen verschillende partijen, zoals medeoverheden, drinkwaterbedrijven en (belangenbehartigers van) drinkwatergebruikers



# Betrokken partijen

**Drinkwatersector:** Vereniging van waterbedrijven in Nederland (Vewin), Dunea, Provinciaal Waterleidingbedrijf Noord-Holland (PWN), Evides Waterbedrijf, Brabant Water, Waterleiding Maatschappij Limburg (WML), Waternet, Vitens, Oasen, Waterbedrijf Groningen, WMD,

**Provincies:** Interprovinciaal Overleg (IPO), Provincie Noord-Brabant, Provincie Gelderland, Provincie Utrecht, Provincie Zuid-Holland,

**Waterschappen:** Unie van Waterschappen (UvW), Waterschap Vallei en Veluwe, Waterschap Vechtstromen,

**Gemeenten:** Vereniging Nederlandse Gemeenten (VNG), Gemeente Enschede, Gemeente Heemskerk,

**Zakelijke sector:** VNO-NCW, MKB-Nederland, Vereniging voor Energie, Milieu en Water (VEMW), Land en Tuinbouw Organisatie (LTO), Federatie Nederlandse Levensmiddelen Industrie (FNLI), Koninklijke Vereniging van de Nederlandse Chemische Industrie (VNCI), Koninklijke Vereniging van Nederlandse Papier en Karton Fabrieken (VNP), FME (ondernemersorganisatie technologische industrie), Techniek Nederland, HISWA-RECRON, Staatsbosbeheer

**Woningbouw:** Vereniging Eigen Huis, Aedes, Bouwend Nederland

**Overig:** Milieu Centraal, Ons Water, ministerie van Economische Zaken en Klimaat (EZK) en ministerie van Binnenlandse Zaken en Koninkrijksrelaties (BZK).



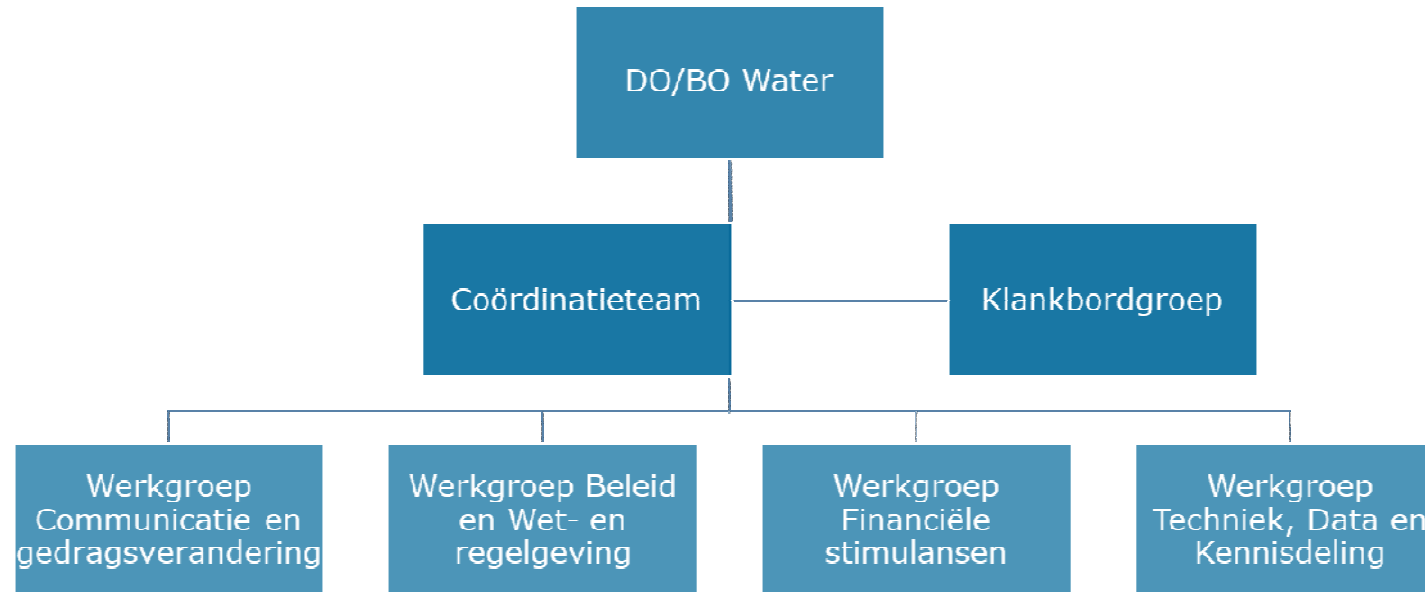


# Maatregelen

- **Huishoudens:** Gedragsverandering realiseren via communicatie en bewustwording (o.a. met nationale en regionale campagnes), stimuleren, onderzoek naar beprijzing, drinkwaterrestricties bij crisissituaties
- **Nieuwbouw en renovatie:** Inzet op verplichting van waterbesparende technieken in het Bbl, mits uit onderzoek blijkt dat de volksgezondheid geborgd is, de verhouding van maatschappelijke kosten en baten aanvaardbaar is en er niet een afwenteling plaatsvindt binnen de levenscyclus van dit soort technieken. Aanpassing Drinkwaterbesluit en NEN-normen waterprestatie woningen.
- **Zakelijke gebruikers:** Uitvoeren waterscans voor verkrijgen inzicht in het besparingspotentieel per zakelijke sector, kennisdeling koplopers, benchmarks ontwikkelen en verkennen hoe besparingsinvesteringen gestimuleerd kunnen worden.



# Organisatie uitvoering





# Monitoring en bijsturing

- Jaarlijkse monitoring van voortgang en doelbereik
- Tweejaarlijkse herijking van NPVA

Indicator	Eenheid
Aandeel maatregelen dat volgens planning verloopt	% groen vs. oranje en rood
Totaal drinkwatergebruik per jaar	Miljoen m3
Huishoudelijk drinkwatergebruik	liter per persoon per dag
Watergebruik per persoon per dag uitgesplitst naar component	liter per persoon per dag per component
Drinkwatergebruik zakelijk gebruik totaal	Miljoen m3*
Drinkwatergebruik zakelijk gebruik uitgesplitst naar bedrijfstak	Miljoen m3*
Drinkwatergebruik industrie uitgesplitst naar type industrie (SBI-code)	Miljoen m3*
Beperken laagwaardig gebruik drinkwater	Kwalitatieve beschrijving



## Stelling 1

- > Je moet burgers niet lastig vallen met een zwembadverbod, spreek grote bedrijven aan die te veel drinkwater verspillen



## Stelling 2

- > Als we drinkwater niet 5x duurder maken of specifiek gebruik verbieden, wordt het nooit wat met besparing



# Bedankt voor de aandacht!

## Vragen?



[sander.van.lienden@minienw.nl](mailto:sander.van.lienden@minienw.nl)



# Maatregelen zakelijke gebruikers

## 2024-2025:

- VNO-NCW/MKB-Nederland en VEMW doen samen met relevante brancheorganisaties onderzoek naar het besparingspotentieel per sector. Hiermee krijgen we inzicht om:
  - waar mogelijk generieke maatregelen op te stellen voor MKB;
  - waar mogelijk generieke maatregelen op te stellen voor bedrijven die tussen 10.000 en 100.000 m<sup>3</sup> per jaar gebruiken, en anders over te gaan tot maatwerk;
  - maatwerk maatregelen op te stellen voor grootgebruikers vanaf 100.000 m<sup>3</sup> per jaar.
- IenW doet onderzoek naar de effecten en effectiviteit van beprijzen/belasten ten behoeve van verminderen ver/gebruik van (drink)leiding-, grond- en oppervlaktewater.
- De drinkwaterbedrijven voeren met hun zakelijke klanten, beginnend bij de grootste gebruikers, een waterscan uit om de mogelijkheden tot drinkwaterbesparing en 'het juiste water voor het juiste gebruik' te bereiken.
- VNO-NCW/MKB-Nederland stimuleren MKB om waterscans uit te voeren.
- VNG stimuleert dat gemeenten gesprekken voeren met publieke instellingen zoals zwembaden, scholen, sportcentra, stations, etc. om het drinkwatergebruik inzichtelijk te maken.
- De drinkwaterbedrijven en provincies breiden de koploperaanpak voor bedrijven uit.



## **2026-2027:**

- VNO-NCW/MKB-Nederland en VEMW stellen samen met IenW en EZK voor de verschillende sectoren benchmarks op (gemiddelde + beste watervoetafdruk per product) om te kunnen dienen als streefwaarde. Hierbij zal verkend worden of afstemming nodig is met andere (wettelijke) trajecten over watergebruik zoals opgenomen in CSRD en de Industrial Emission Directive (IED)/EPRT.
- Aan de hand van de opgestelde benchmarks onderzoekt de Rijksoverheid of en hoe besparingsinvesteringen kunnen worden gestimuleerd en waar nodig op benchmarks als standaard kan worden gestuurd.
- Vewin, UvW en VNG onderzoeken de mogelijkheden hoe RWZI- en AWZI-effluent meer gebruikt kan worden voor het leveren van water van andere kwaliteit en bezien in samenwerking met provincies en VNO-NCW/MKB-Nederland hoe het juiste water kan worden ingezet voor de juiste toepassing.